

SPÉCIFICATIONS TECHNIQUES NUMÉRIQUE

DERNIÈRE MISE À JOUR : 19 NOVEMBRE 2025

GÉNÉRALITÉS

AVIS ARPP FAVORABLE

Obligatoire pour tous les écrans,
pour chaque version de film.

DÉLAI DE LIVRAISON

72h ouvrés avant la date de
démarrage.

RSE

Il est recommandé de suivre [le guide pratique des éco-gestes de l'achat média](#), édité par l'Alliance Digitale afin de réduire l'empreinte environnementale de la publicité digitale.

CGV

Nos [CGV](#) s'appliquent à toute
activation digitale (Gré-à-gré et
Programmation).

ADSERVERS / SSP

Vidéo :

- FreeWheel
- Google Ad Manager

Display :

- Google Ad Manager
- Equativ

Audio :

- AdsWizz Audioserve
(podcast Outre-Mer)

CNC/PEGI

Merci de nous indiquer les
mentions applicables à chaque
film.

VALIDATION ARPP

L'obtention d'un avis **favorable** de l'ARPP est **obligatoire** pour chaque version d'un spot publicitaire destinée à être diffusée sur les chaînes de télévision ou sur les Services de Médias Audiovisuels à la Demande (SMAD).

Le rôle de l'ARPP est de vérifier la conformité des films publicitaires aux règles légales et déontologiques en vigueur.

« Tous les films publicitaires télévisés et/ou diffusés sur les Services de Médias Audiovisuels à la Demande (SMAD) sont soumis à une procédure obligatoire d'Avis avant diffusion de l'ARPP. Tout film publicitaire audiovisuel livré aux régies doit donc être impérativement muni d'un avis de l'ARPP, condition indispensable pour diffuser le film. »

Une seule demande d'avis suffit lorsqu'un même film est diffusé sur plusieurs canaux (TV et VOD), quel que soit le support de visionnage (téléviseur, ordinateur, tablette ou mobile).

Toute modification, qu'elle soit visuelle ou sonore, nécessite un nouveau passage devant l'ARPP.

Toute personne estimant qu'une publicité enfreint les règles déontologiques peut déposer une plainte auprès du Jury de Déontologie Publicitaire (JDP). Si la plainte est jugée recevable et fondée, le JDP peut demander à l'annonceur de modifier la publicité concernée.

France TV Publicité est adhérente à l'ARPP et applique l'ensemble de ses recommandations déontologiques. Ainsi, seuls les spots ayant obtenu le visa de l'ARPP sont autorisés à être diffusés sur les supports digitaux de la régie.

[Suivez le guide en ligne de l'ARPP](#) pour plus d'informations.

SOMMAIRE

- 1 VIDÉO p.5
- 2 TV SEGMENTÉE p.11
- 3 FORMATS EXPÉRIENCE p.17
- 4 DISPLAY p.21
- 5 AUDIO p.39
- 6 ÉVÉNEMENTS SPORTIFS p.42

VIDÉO

- 1 LIVRAISON ET DÉLAIS p.6
- 2 SPÉCIFICATIONS FILM VIDÉO p.8
- 3 REDIRECTS ET TRACKINGS TIERS p.9
- 4 DEALS PROGRAMMATIQUE p.10

72h

ouvrés avant la date de démarrage.

En cas de retard de livraison, France TV Publicité ne peut s'engager à ce que la campagne puisse démarrer selon les dates prévues dans l'ordre d'insertion.

3 films

maximum par campagne.

Chaque film peut comporter jusqu'à 4 mentions sanitaires.

Sauf avis contraire, la diffusion sera par défaut répartie à parts égales entre les films.

1 email

à votre contact avec ces éléments :

- Preuve de dépôt du/des film(s).
- Avis ARPP favorable.
- Trackings ou URL de redirection.
- Instructions de diffusion.

Visa ARPP favorable obligatoire pour toute diffusion.

PublID ou IDCréa requis pour la mesure Médiamétrie Cross-Média.

VIDÉO

1

LIVRAISON ET DÉLAIS

Le film est déjà diffusé en TV

Il n'est pas nécessaire de relivrer le spot si la copie TV a été livrée depuis moins d'un an.

Nous aurons besoin du PUB ID ou ID CREA de chaque film.

En cas de non-respect des modalités de livraison, toute plainte d'un utilisateur ou d'un éditeur concernant la qualité du spot entraînera la suspension immédiate de sa diffusion.

Un nouveau fichier conforme devra être fourni avant toute reprise de diffusion.

Le film n'est pas diffusé en TV

Le dépôt doit être fait via une de ces plateformes :

adstream



ADspace*
france•tvpublicité

** voir avec votre contact FTP pour ce mode de dépôt.*

L'envoi des films par mail n'est pas accepté.

Exceptionnellement, la livraison via une plateforme de partage (WeTransfer) de fichier peut être acceptée uniquement si les [specs vidéo](#) sont bien respectées

VIDÉO

2

SPÉCIFICATIONS FILM VIDÉO

Ces spécifications s'appliquent à tous les modes de livraison et de diffusion, quel que soit le support.

| Paramètres | HD |
|-----------------------------|--------------------------|
| Conteneur | MPEG4 |
| Extension | .mp4 |
| Codec | H.264/AVC |
| Profil | Main ou High |
| Cadence | 25 images/seconde |
| Taille image | 1920 x 1080 |
| Display aspect ratio | 16/9 |
| Target bitrate | 5 Mbps |
| Type de balayage | Progressif |
| Codec | AAC |
| Channel layout | Stéréo |
| Fréquence d'échantillonnage | 48 Khz |
| Sample size | 16 bits |
| Target bitrate | 256 kpbs |

| Device | Compatibilité |
|-----------------|--|
| Desktop | Redirect VAST 2.0 à 3.0 Redirect VPAID JS Pixel image Click command |
| Mobile/Tablette | Pixel image Click command |
| CTV | Pixel image Non cliquable |

Pré-requis généraux

- Tous les éléments doivent être en HTTPS (secure).
- Un VAST doit contenir, et avoir en premier de la liste, le mediafile recommandé → [voir specs](#)
- Un VAST ne doit pas encapsuler un VPAID wrappe.
- Conformément aux CGV, tout tracking tiers [doit être déclaré](#) à la régie avant diffusion.
- Les macros de consentement sont obligatoires dans chaque tracking.
- Formats Rich Media : nous travaillons avec l'ensemble des référents du marché.

Pré-requis spécifiques au VPAID

⚠ *le tag ne doit contenir qu'un seul wrapper JS*

- Tags de type Inline XML Ad ou Wrapper XML Ad sur 2 niveaux maximum.
- Un seul et unique mesureur de visibilité par redirect.
- Pas de bouton de fermeture/skip/play/pause, ni de compteur timecount.
- IAS : aucun élément visuel (logo, icône, overlay ou bouton) ne doit apparaître dans la créative ; *seule la mesure invisible via redirect est autorisée.*
- Son ON par défaut.

VIDÉO

4

DEALS PROGRAMMATIQUE

SSP = Freewheel

AVIS ARPP OBLIGATOIRE

SPECS VIDÉO

- identiques à celles du gré-à-gré → [voir specs](#)

RECOMMANDATIONS SETUP DSP (obligatoire dans le cadre d'un deal PG):

- Pas de ciblage/ blacklist
- Pas de capping
- Pas de redirection
- Pas de pre-bid
- Pas de 3rd party tracking (visibilité, couv/cible, etc.).

PROCESS

- À noter qu'il y a un délai de creative approval côté AdOps France TV Publicité.

TV SEGMENTÉE

- 1 LIVRAISON ET DÉLAIS p.12
- 2 SPÉCIFICATIONS FILM TVS p.13
- 3 DEALS PROGRAMMATIQUE TVS p.17

TV SEGMENTÉE

1

LIVRAISON ET DÉLAIS

72h

ouvrés avant la date de démarrage.

Si ce délai n'est pas respecté, nous ne pourrons garantir le lancement de la campagne à la date prévue dans l'ordre d'insertion.

ARRP

favorable obligatoire pour chaque film en suivant ces étapes :

1. Se connecter au [site de l'ARPP](#) avec ses identifiants habituels et déposer le(s) film(s) pour en obtenir la validation.
2. Renseigner la métadonnée par :
« modalite de diffusion : diffusion nationale et segmentée »
OU
« modalite de diffusion : exclusivement segmentée »

Tracking

- 1 pixel d'impression par dispositif maximum.
- Pas de tracking par opérateur, chaîne, ou ciblage).
- Les pixels de type IAS, Moat, Meetrics, etc. ne sont pas compatibles.

Film

le film devra :

- Être déposé sur notre plateforme Extranet ou Adstream ou Peach. Il conviendra de préciser s'il s'agit d'une diffusion à la fois en TV nationale et TV segmentée.
- Si le film a été livré en TV classique, une relivraison ne sera pas nécessaire si la mention TVS est bien présente sur l'avis ARPP.
- Comporter dans son titre la mention [SEG] en préfixe.

TV SEGMENTÉE

2

SPÉCIFICATIONS FILM TVS

| Dimension des images | Pourcentage | 16/9 HD |
|--------------------------------------|-------------|--------------|
| Nombre de pixels carrés par ligne | 100% | 1920 pixels |
| Nombre de pixels carrés par colonne | 100% | 1080 pixels |
| Zone de sécurité « Titre » - largeur | 90% | 17280 pixels |
| Zone de sécurité « Titre » - hauteur | 90% | 972 pixels |

- Tous les fichiers devront contenir un Time Code commençant à 00.00.00.00 croissant et continu.
- Le fichier doit contenir uniquement le film et la partie publicitaire (pas d'encart avant ou après le film)
- Le fichier doit avoir une durée à la seconde entière.

Ces fichiers étant des supports P.A.D. Il est indispensable qu'ils soient lus et que la qualité vidéo et audio soit contrôlée avant d'être envoyés à France Télévisions Publicité.

Pour obtenir une qualité vidéo optimale, il est primordial de garder la même priorité de trame tout au long de la fabrication : Acquisition, réglage vidéo du projet, configuration de la time line et paramètres d'exportation.

Si ce délai n'est pas respecté, nous ne pourrions garantir le lancement de la campagne à la date prévue dans l'ordre d'insertion.

ZONE DE SÉCURITÉ

Conformément à la recommandation de l'ARPP : CST-RT-018-TV-V 3.0

Dans les tableaux suivants, il est pris comme principe que les affichages se font sur des écrans de téléviseurs de type HD, en résolution 1920 x 1080.

La recommandation définit les dimensions des différentes zones d'affichage, zones de sécurité, zones de messages, messages de mise en garde. Nous ne prendrons uniquement en considération les fichiers d'images HD au ratio 16/9 (1920 x 1080).

TV SEGMENTÉE

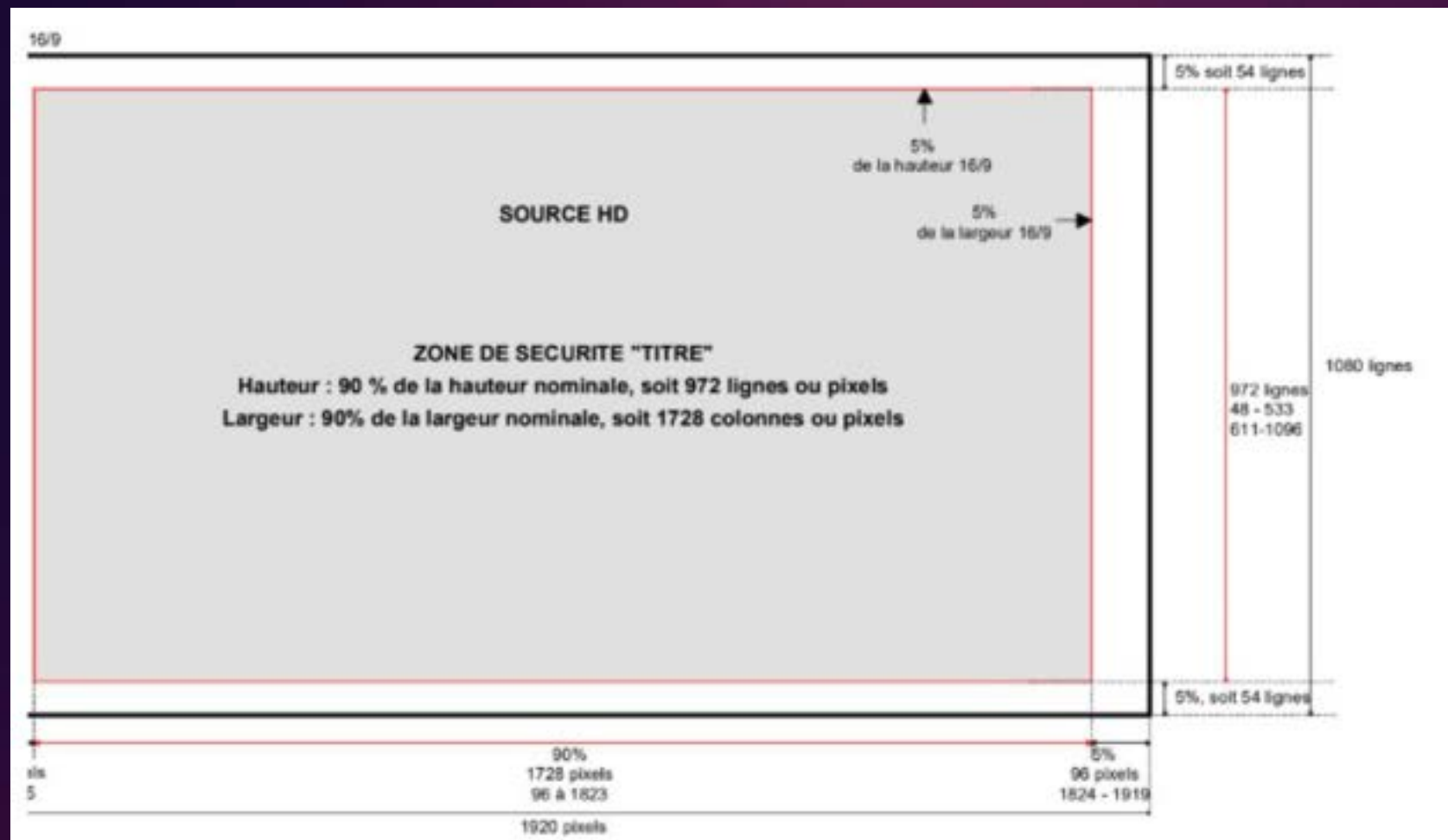
2

SPÉCIFICATIONS FILM TVS

ZONE DE SÉCURITÉ « TITRE »

Respect obligatoire de la zone de sécurité « Titre ».

Tous les éléments significatifs des spots publicitaires (mentions et renvois, packshots du produit, logo, etc.) devront se trouver à l'intérieur de cette zone.



TV SEGMENTÉE

2

SPÉCIFICATIONS FILM TVS

NIVEAU SONORE

Le Conseil Supérieur de l'Audiovisuel a adopté le 19 juillet 2011 une délibération relative aux caractéristiques techniques de l'intensité sonore en diffusion des programmes et des messages publicitaires de télévision. L'intensité sonore, mesurée selon la recommandation EBU-R128, des séquences publicitaires et de chacun des messages qu'elles comportent, est paramétrée selon les modalités suivantes :

- l'intensité sonore moyenne mesurée doit être inférieure ou égale à -23 LUFS.
- l'intensité sonore courte durée mesurée doit être inférieure ou égale à -20 LUFS.

Dans le cas où ces valeurs ne seraient pas respectées : France Télévisions Publicité pourra ajuster le niveau sonore pour le rendre conforme à la norme imposée.

TV SEGMENTÉE

2

SPÉCIFICATIONS FILM TVS

FICHER MÉDIA PAD HAUTE DEFINITION POUR LA DIFFUSION TV

1 : XDCAM HD 4.2.2 MOV 2 : XDCAM HD 4.2.2 MXF

QUICKTIME.mov (self-contained)

Le fichier doit contenir uniquement le message publicitaire et doit avoir une durée à la seconde entière.

Vidéo :

Entrelacée
XDCAM HD 4.2.2 1080i
Résolution 1920x1080
4.2.2
Priorité de trame : trame impaire en premier (upper field first)
Débit 50Mb/s
Fréquence d'image : 25 images/seconde

Audio :

Non compressé : PCM, WAV ou AIFF échantillonnage 48 KHz
Quantification 24 bits ou 16 bits (20 bits formellement proscrit)
Piste 1 = canal gauche, piste 2 = canal droit

2 : XDCAM HD 4.2.2 MXF

media.mxf (self-contained)

Le fichier doit contenir uniquement le message publicitaire et doit avoir une durée à la seconde entière.

Vidéo :

Entrelacée
XDCAM HD 4.2.2 1080i
Résolution 1920x1080
4.2.2
Priorité de trame : trame impaire en premier (upper field first)
Débit 50Mb/s
Fréquence d'image : 25 images/seconde

Audio :

Non compressé : PCM, WAV ou AIFF échantillonnage 48 KHz
Quantification 24 bits ou 16 bits (20 bits formellement proscrit)
Piste 1 = canal gauche, piste 2 = canal droit

TV SEGMENTÉE

3

DEALS PROGRAMMATIQUE TVS

Il est impératif d'utiliser le VAST francetvpub fourni par la régie comme Creative dans le DSP pour la diffusion. Pour obtenir ce VAST, il est nécessaire de nous fournir au préalable les éléments créatifs → [cf. specs](#)

Un tag VAST francetvpub vous sera retourné sous 24 à 48 heures ouvrées.

Important :

Sur ce device, le set-up est géré côté régie. Il est donc impératif que le set-up côté DSP respecte strictement les règles suivantes :

- Pas de ciblage/ blacklist
- Pas de capping
- Pas de redirection
- Pas de pre-bid
- Pas de 3rd party tracking (mesure de visibilité, couv/cible, etc.).

SSP = Freewheel

LES FORMATS EXPÉRIENCE

1 COVERLOOK p.18

2 COVERBREAK p.19

3 SKIN-CONTENT p.20

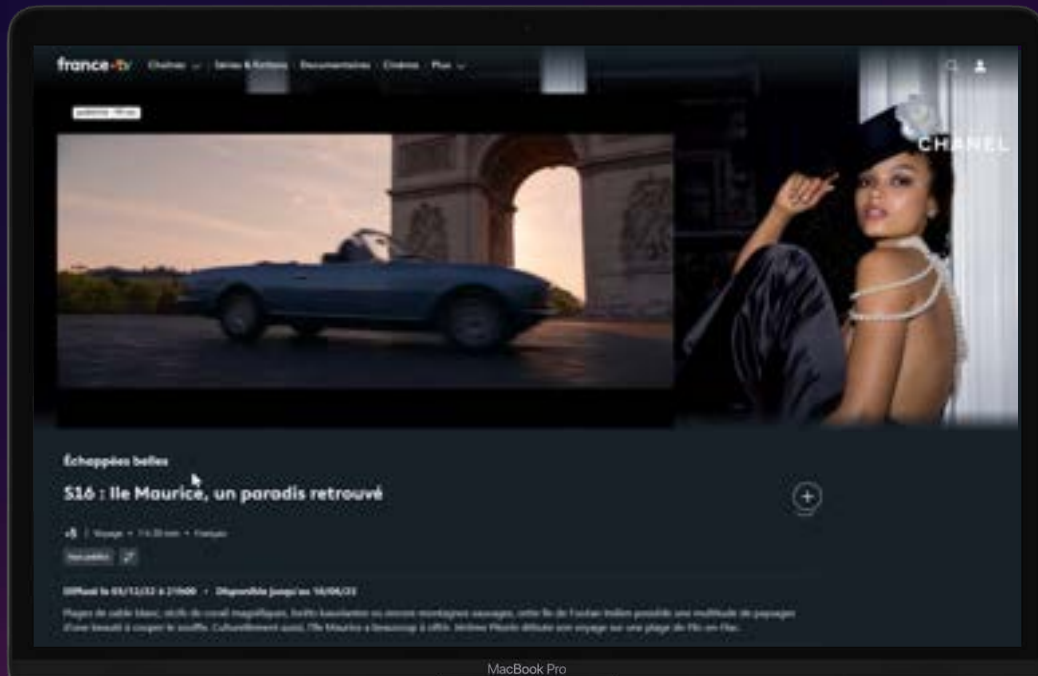
LES FORMATS EXPÉRIENCE

[Lien vers le kit média](#)

5

COVERLOOK

Le coverlook vient habiller la page player autour de votre spot pour une immersion complète dans l'univers de votre marque. Disponible sur Web uniquement.



- **Livraison** minimum **7 jours** ouvrés avant la date de démarrage.
- **Taille** : 1920x790 pixels
- **Format** : jpg | png | gif (*sous forme de POC*)
- **Poids** : 150 Ko max
- **Tracking tiers** : secure/HTTPS. Pas de mesure de visibilité
- Il est impératif d'utiliser le **psd du kit media** pour construire le format.

[Voir un exemple](#)

LES FORMATS EXPÉRIENCE

[Lien vers le kit média](#)

6

COVERBREAK

Le format CoverBreak est une image publicitaire intégrée au sein de notre player France.tv, venant recouvrir le programme lors d'une pause. Sa taille s'adapte du passage de l'écran standard au plein écran. Disponible sur : Web Desktop | App iOS/Android | CTV*



[Voir des exemples](#)

- **Livraison** minimum **7 jours** ouvrés avant le démarrage.
- **Taille** : 1920x1080 pixels
- **Format** : jpg | png | gif (*sous forme de POC, pas dispo sur tous les devices*)
- **Poids** : 150Ko max
- **Tracking tiers** : secure/HTTPS. Pas de mesure de visibilité

La mention « Faites une pause » / « Profitez de la pause » doit apparaître. Attention aux zones visibles, il est impératif d'utiliser le **psd du kit media** pour construire le format.

*environnements disponibles : Orange, SFR, Android TV, Free Android TV, Bouygues Android TV, Smart TV

LES FORMATS EXPÉRIENCE

[Lien vers le média kit](#)

7

SKIN-CONTENT

Le skin content est un format immersif et interactif qui se compose de deux éléments :

- Le slider.
 - Le skin qui est un format en « L » inversé au sein du player.
- L'affichage du skin est déclenché par un clic sur le slider.
 - Livraison minimum **7 jours** ouvrés avant la date de démarrage.

skincontent



skincontent EDITO



skincontent GAMING



DISPLAY

- 1 LIVRAISON ET DÉLAIS p.22
- 2 REDIRECTS & TRACKINGS TIERS p.23
- 3 DEALS PROGRAMMATIQUE p.24
- 4 SPECS HTML5 p.25
- 5 LES FORMATS p.26

DISPLAY

1

LIVRAISON ET DÉLAIS

72h

avant la date de démarrage.

Certains formats événementiels sont soumis à d'autres délais qui vous seront communiqués par votre contact Adops.

3 créations

maximum par campagne.

Sauf avis contraire, la diffusion sera par défaut répartie à parts égales entre les créations.

1 email

à votre contact avec ces éléments :

- Les créations
- Trackings ou URL de redirection
- Instructions de diffusion

DISPLAY

2

REDIRECTS & TRACKINGS TIERS

- Conformément à nos CGV, tout tracking tiers utilisé doit être déclaré à la régie en amont de la diffusion.
- Les macros de consentement sont impératives dans chaque tracking.
- Tous les éléments doivent être secure/HTTPS.

Formats Rich Media

Nous travaillons avec l'ensemble des référents du marché :

Piximedia, MassMotion, Sizmek, Weborama, Google Campaign Manager, Teads, Sublime, Celtra, FlashTalking, Innovid, Nielsen etc.

DISPLAY

3

DEALS PROGRAMMATIQUE

Pas de contrainte particulière pour les deals Display.

Exception : Habillage *France 24* et *Météo France*

→ Les créations doivent être envoyées à votre contact AdOps **72h avant le démarrage** pour validation.

→ L'upload de la créa sera effectué exceptionnellement par la régie.

SSP Web = GAM
SSP App = Equativ

Une création au format HTML5 doit respecter les considérations suivantes :

- Être compatible avec la plupart des navigateurs du marché
- L'animation HTML5 se lance via le point d'entrée **index.html**
- Gestion des alternatives techniques via la balise noscript
- Livraison sous forme d'**archive ZIP** comprenant **15 fichiers maximum**
- Les chemins référencés dans le code HTML/scripting sont relatifs
- Les scripts embarqués dans le livrable sont optimisés pour la bonne exécution de l'animation (pas de superflus) et peuvent être offusqués pour optimiser le poids de l'animation global
- Si l'animation HTML5 possède une zone d'action qui redirige vers un site (Clickthrough), la zone de clic doit comporter ce code javascript :
 - *Sur environnement WEB* : `window.open(document.location.search.substr(1), '_blank')`.
 - *Sur environnement APP* : ``

[Consulter les recommandations générales de l'IAB](#)

DISPLAY

Cliquez sur la ✓ du format souhaité pour accéder directement aux specs.

5

LES FORMATS

| Formats | Météo France Web | Météo France App | IciWeb | IciApp | France24 Web | France24 App | Brut | TV5Monde | TV5MondePlus | TV5Monde AfriqueWeb | TV5Monde AfriqueApp | Taratata | Allodocteurs |
|--|------------------|------------------|---------------|--------|--------------|--------------|---------------|----------|--------------|---------------------|---------------------|----------|--------------|
| MEGA/GIGA BANNIERE 1000x90 / 728x90 | ✓ | | ✓ | | ✓ | | | ✓ | | ✓ | | ✓ | ✓ |
| BANNIERE MOBILE 300x50 / 320x50 | ✓ | ✓ | ✓ | | ✓ | | ✓ | ✓ | ✓ | ✓ | | ✓ | ✓ |
| PAVÉ 300x250 | ✓ | ✓ | ✓ | | ✓ | ✓ | | | | ✓ | | | ✓ |
| GRAND ANGLE 300x600 | ✓ | | ✓ | | ✓ | | | | | | | | ✓ |
| MASTHEAD 1000x250 | ✓ | | ✓ 1000x200 | | ✓ | | | ✓ | ✓ | ✓ | | | ✓ |
| INBOARD Format vidéo | ✓ | | | | | | | | | | | | |
| HABILLAGE 1600x960 | ✓ | | | | ✓ | | ✓ 1220x960 | | | | | | ✓ |
| INTERSTITIEL | | ✓ | | ✓ | | ✓ | | | | | ✓ | | |
| INREAD 300x250, 533x300, 336x280, 250x250, 300x300, 320x240, 320x150, 336x300, 320x100 | | | ✓ | | | | | | | | | | |

DISPLAY

5

LES FORMATS : Méga/Giga Bannière



- **Taille :**

Méga-bannière : 728x90 px

Giga-bannière : 1 000x90 px

- **Poids max :** 60 Ko

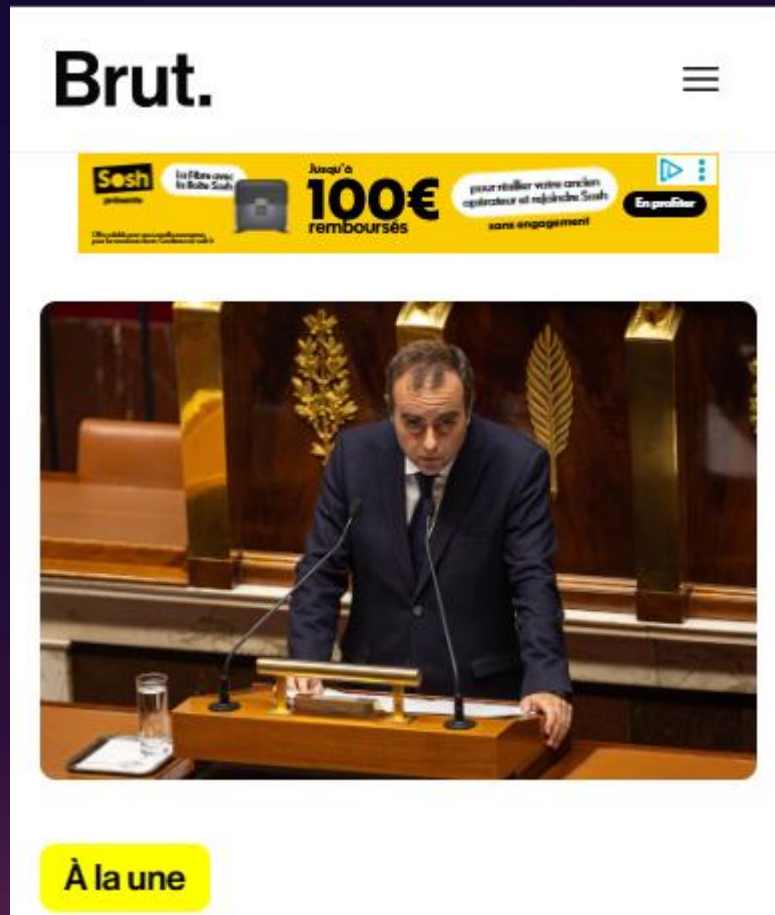
- **Format :** jpeg | gif | HTML5 | redirect



DISPLAY

5

LES FORMATS : Bannière mobile



- **Taille** : 320x100px | 320x50
- **Poids max** : 50 Ko
- **Format** : jpeg | gif | png | redirect

DISPLAY

5

LES FORMATS : Pavé

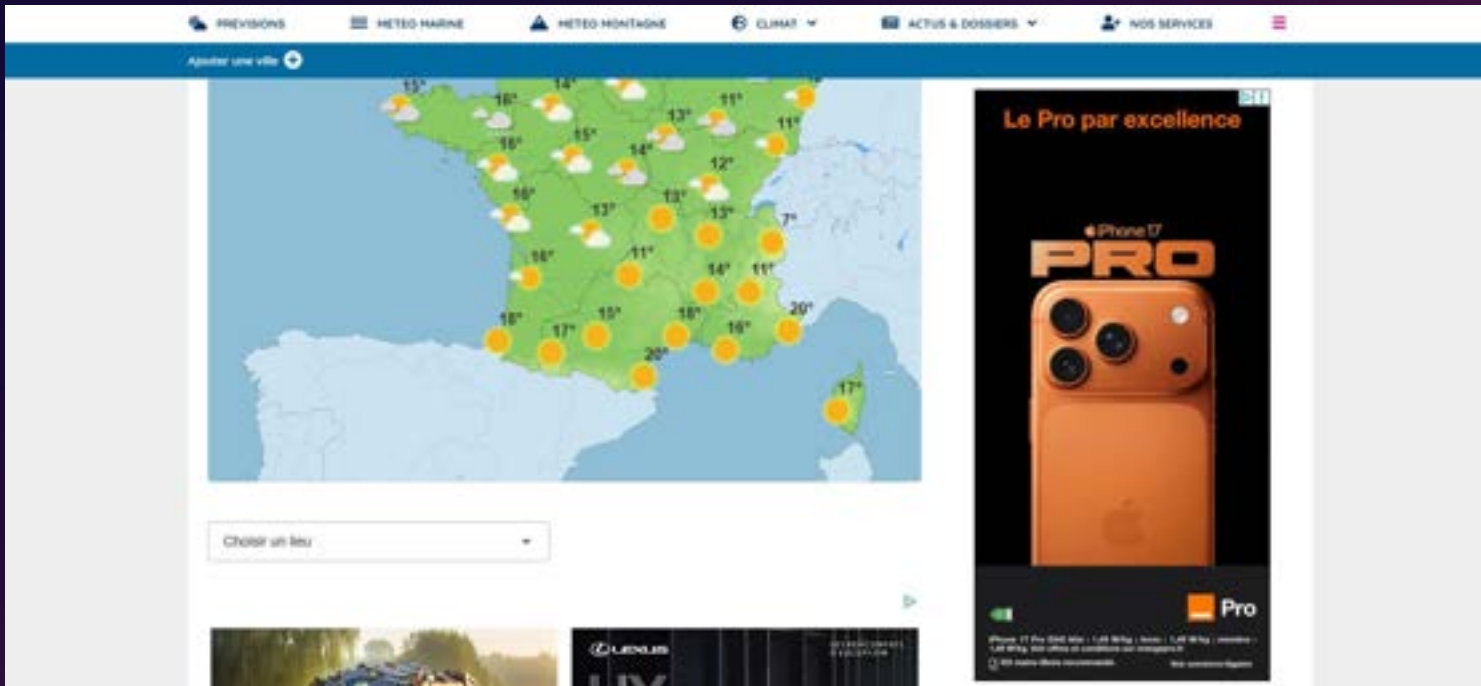


- **Taille** : 300x250px
- **Poids max** : 70 Ko
- **Format** : jpeg | gif | mp4 | HTML5 | redirect

DISPLAY

5

LES FORMATS : Grand Angle

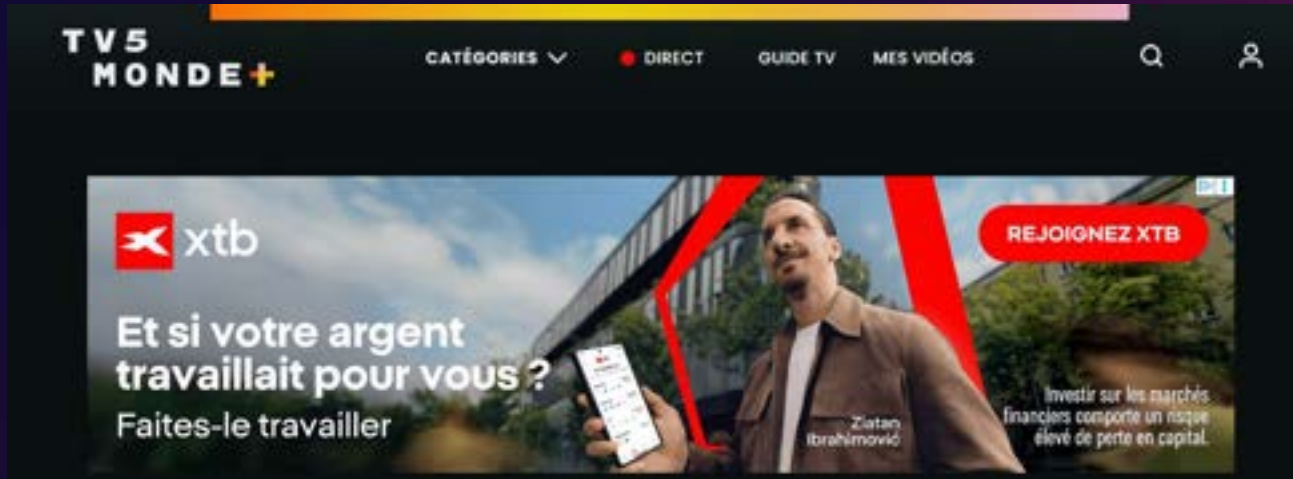


- **Taille** : 300x600px
- **Poids max** : 70 Ko
- **Format** : jpeg | gif | HTML5 | redirect

DISPLAY

5

LES FORMATS : Masthead



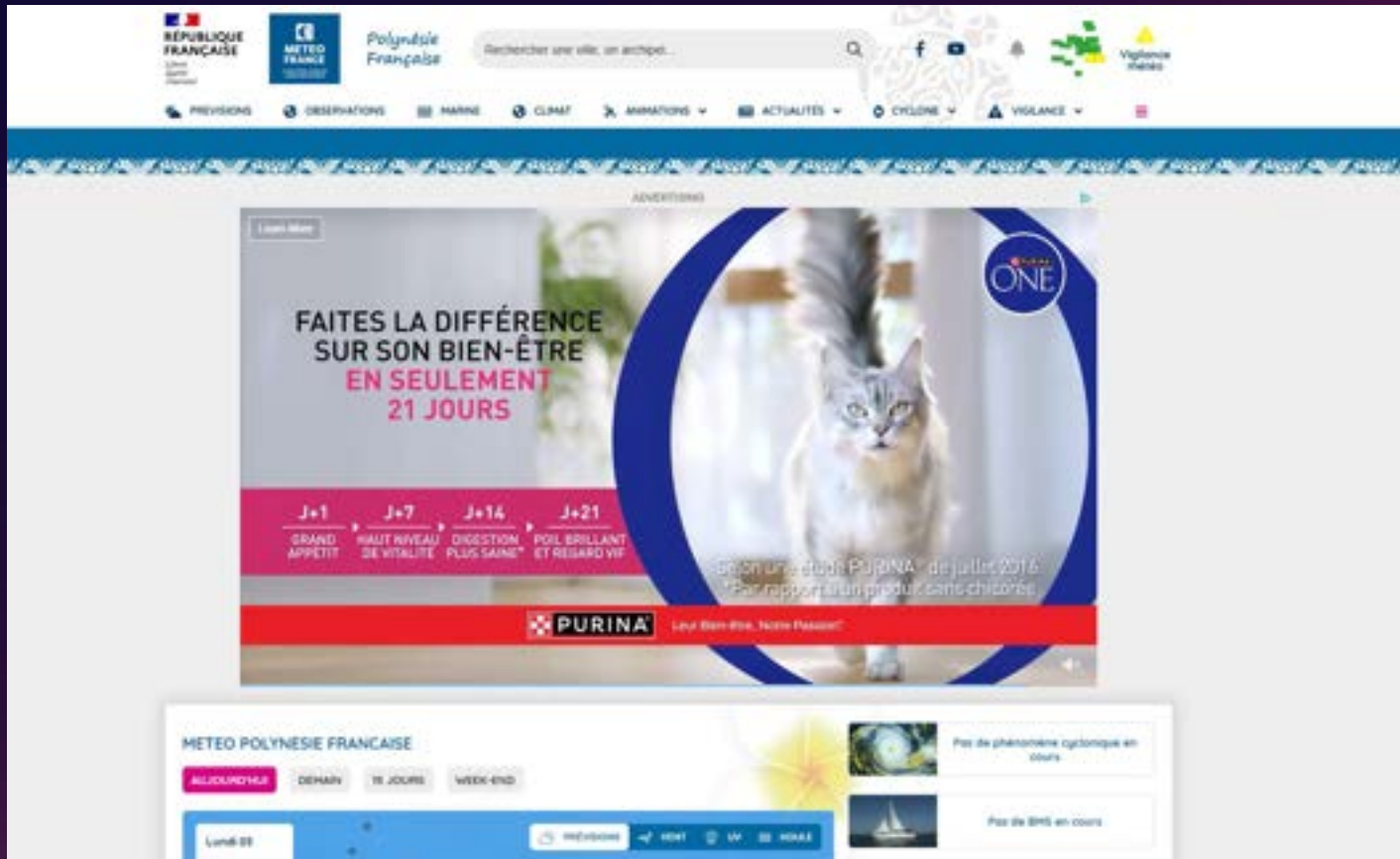
- **Taille** : 1000x250px | pour le site ICI : 100x200px
- **Poids max** : 70 Ko
- **Format** : jpeg | gif | HTML5 | redirect



DISPLAY

5

LES FORMATS : Inboard Vidéo



- **Vidéo** : un fichier mp4 → [aux specs](#)
- Une **URL** de redirection

DISPLAY

5

LES FORMATS : Habillage Météo France



- **Taille** : 1600x960px

En concentrant l'affichage principal sur 1280px

Zones de l'arête :

header = 200 px ; chaque gouttière = 230 px de chaque côté

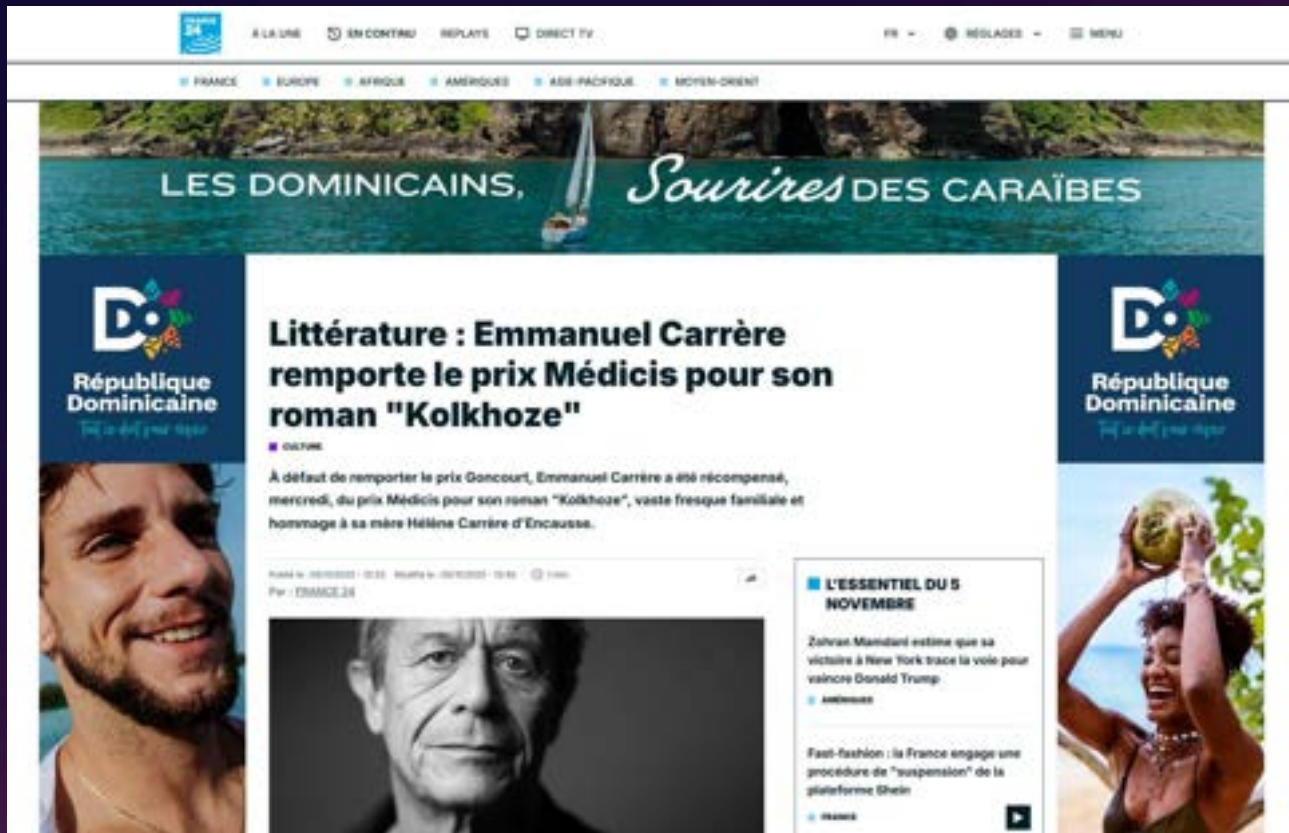
- **Poids max** : 70 Ko
- **Format** : jpeg | gif
- **Tracking** : 1 pixel et 1 click command. Pas de redirect

Possibilité d'accompagner d'un format Pavé ou Grand Angle.

DISPLAY

5

LES FORMATS : Habillage France24



- **Taille** : 1600x960px

En concentrant l’affichage principal sur 1280 px

Zones de l’arche :

header = 200 px ; chaque gouttière = 270 px de chaque côté

- **Poids max** : 70 Ko
- **Format** : jpeg | png
- **Tracking** : 1 pixel et 1 click command. Pas de redirect

Possibilité d’accompagner d’un format Pavé ou Grand Angle.

DISPLAY

5

LES FORMATS : Habillage Brut



- **Taille** : 1220x960x

Zones de l'arche :

header = 200 px ; chaque gouttière = 165 px de chaque côté

- **Poids max** : 70 Ko
- **Format** : jpeg | gif
- **Tracking** : 1 pixel et 1 click command. Pas de redirect

Possibilité d'accompagner d'une bannière mobile.

DISPLAY

5

LES FORMATS : Habillage AlloDocteurs



- **Taille** : 1600x960px

En concentrant l'affichage principal sur 1280 px

Zones de l'arche :

header = 200 px ; chaque gouttière = 300 px de chaque côté

- **Poids max** : 150 Ko
- **Format** : jpeg | png | gif
- **Tracking** : 1 pixel et 1 click command. Pas de redirect

Possibilité d'accompagner d'un format Pavé ou Grand Angle.

DISPLAY

5

LES FORMATS : Interstitiel App Mobile

Interstitiel Vidéo



- **Deux choix de formats possibles :**
16:9 (50Mo max) **OU** vertical 9:16 (50Mo max)
- **Format :** mp4 (codec H.264) | VAST 2 ou 3
- **Durée :** 15s max – fermeture automatique
- **Son :** OFF par défaut

La vidéo est redimensionnée et centrée selon l'écran avec un arrière-plan flou de la vidéo.

Le bouton de fermeture affiché en haut à droite est géré par France TV Pub.

Interstitiel image



- **Smartphone :**
 - **Taille :** 320x480px (ou HD 640x960px conseillé)
 - **Poids max :** 200Ko max.
- **Tablette :**
 - **Taille :** 768x1024px (portrait) + 1024x768px (paysage)
 - **Poids max :** 300Ko max.
- **Format :** jpeg | gif | png | HTML5 | redirect
- **Durée :** 15s max.

Par défaut, la création est centrée avec un fond noir.

Le bouton de fermeture affiché en haut à droite est géré par France TV Pub.

DISPLAY

5

LES FORMATS : Inread



- **Taille** : 300x250
- **Poids max** :
 - 150 Ko max (image)
 - 50 Mo max (vidéo)
- **Format** : jpeg | gif | mp4 | redirect

AUDIO

1

LIVRAISON ET DÉLAIS p.40

2

SPÉCIFICATIONS SPOT AUDIO p.41

AUDIO

1

LIVRAISON ET DÉLAIS

72h

ouvrés avant la date de démarrage.

30 secondes

durée maximale du spot.

Sauf avis contraire, la diffusion sera par défaut répartie à parts égales entre les spots.

1 email

à votre contact avec ces éléments :

- Les spots.
- Instructions de diffusion

AUDIO

2

SPÉCIFICATIONS SPOT AUDIO



| RADIO Outre-Mer | | | | |
|-----------------|---------------------|-------------|------------|--------|
| Codec | Bitrate | Sample rate | Résolution | Canal |
| WAV | NA | 48 kHz | 16 bits | Stereo |
| MP3 | 196 Kbits/s minimum | | | |
| AAC+ | 196 Kbits/s minimum | | | |



| PODCAST France.tv | | | | |
|-------------------|---------------------|-------------|------------|--------|
| Codec | Bitrate | Sample rate | Résolution | Canal |
| WAV | NA | 44,1 kHz | 16 bits | Stereo |
| MP3 | 196 Kbits/s minimum | | | |
| AAC+ | 196 Kbits/s minimum | | | |

ÉVÉNÈMENTS SPORTIFS

1

LIVRAISON ET DÉLAIS p.43

2

SPÉCIFICATIONS VIDÉO p.44

france•tvpublicité

ÉVÈNEMENTS SPORTIFS

1

LIVRAISON ET DÉLAIS

10 jours

ouverts avant la date de démarrage.

En cas de retard de livraison, FranceTV Publicité ne peut s'engager à ce que la campagne puisse démarrer selon les dates prévues dans l'ordre d'insertion.

3 films

maximum par dispositif
(un dispositif = une ligne dans l'OI signé)

Sauf avis contraire, la diffusion sera par défaut répartie à parts égales entre les films.

Seuls les films ayant reçu un visa favorable de l'ARPP pourront être diffusés.

Tracking

aucun redirect ni tracking particulier ne sera accepté.
(que ce soit en Gré à gré ou Programmatique)

- 1 pixel et 1 click command maximum par film.
- 1 seul jeu de tracking multidevices

1 email

à votre contact avec ces éléments :

- Preuve de dépôt du/des film(s).
- Avis ARPP favorable.
- Instructions de diffusion.
- Trackings ou URL de redirection.

ÉVÈNEMENTS SPORTIFS

2

SPECIFICATIONS VIDÉO

Les spécifications techniques des films sont identiques aux specs générales*

Elles doivent être scrupuleusement respectées.

Tout film non conforme ne pourra pas être diffusé.

Pour rappel, aucun redirect ni tracking par device/support par ne pourra être accepté, en gré à gré ou programmatique.

*détaillées slide 7 et 8

france•tvpublicité

MERCI

CONTACT

adops@francetvpub.fr



FranceTV Publicité



francetvpub.fr



x.com/francetvpub